

MĚSTSKÁ TEPLÁRENSKÁ TURNOV, S.R.O.

VÝROČNÍ ZPRÁVA SPOLEČNOSTI

ročník 2023 - 2024



Úvodní slovo jednatele.

Vážená společnosti, společníku, odběratelé a obchodní partneri. Dovolte mi předložit Vám stručné shrnutí života naší městské obchodní společnosti v účetním období od 1.9.2023 do 31.8.2024. Uplynulý rok můžeme charakterizovat dvěma hlavními skutečnostmi.

Vlivem téměř úplného výpadku běžného zimního počasí a jeho přechodem v dlouhodobé předjaří v druhé části topné sezony, je dosaženo historicky nejnižších dodávek tepelné energie, obrovský propad plánovaných prodejů tepla činil 2.000 GJ.

V listopadu byly zahájeny přípravy k započetí éry městské hydroenergetiky. Naší společnosti byl oznámen v tento čas poněkud neočekávaný požadavek na vedení právně i technicky složitého a finančně velmi náročného procesu pořízení a provozování malé vodní elektrárny Shořalý Mlýn.

Prodej tepelné energie pro vytápění byl významně snížen teplým počasím. Natrvalo již je odstavena Šroubárna. Na tuto topnou sezonu byly zatepleny už poslední dva velké domy sídliště Nádražní. Prodej tepelné energie pro ohřev teplé vody je mírně zvýšen dodávkou do připojeného městského domu na sídlišti Přepešská - spuštěno od září po vybudování vnitřních rozvodů. Celkový odběr tepla dosáhl skromných 36.560 GJ, což je nové historické minimum podniku. Konečná fakturační jednotková cena byla určena 890 Kč/GJ bez DPH, Rada města zvolila střední cestu, zohledňující konkurenceschopnost a přiměřený zisk. DPH pro teplo a vodu zvýšil od ledna vládní úsporný balíček z 10% na 12%.

Produkce elektřiny se odehrávala již v obvyklém rozsahu 3.000 ročních motohodin. V roce 2023 to bylo za velmi výhodnou výkupní i pohotovostní cenu. V roce 2024 dochází ke zdatnému poklesu výkupních cen vlivem postupného uklidnění trhu a cen ve službách výkonové rovnováhy vlivem zapojení většího počtu zdrojů. Celkem jsme vyrobili 1.539 MWh elektřiny.

V sezoně postupně dozněl vliv dražšího plynu na druhou část roku 2023 a na první část roku 2024 z nákupů uskutečněných na počátku krizového obchodování za ceny tehdy poměrně příznivé. Na podzim byl zaslavněn zemní plyn na další roky 2025 a 2026. Provádíme postupné nákupy pro velké a střední odběry formou časových tranší i denních nákupů tak, abychom využili cenové „dolíčky“ burzy. Malá odběrná místa obchodujeme za denní ceny s měsíčním vyhodnocením a rovněž tak i všechna odběrná místa elektřiny. U jediného velkoodběru elektřiny došlo mezi dodávajícím obchodníkem a vykupujícím obchodníkem ke sporu o financování odpovědnosti za odchylky vznikající obousměrným tokem elektřiny. V části měsíců prosinec a leden bylo novelou Kodexu ČEPS omezeno poskytování služeb výkonové rovnováhy teplárnou Výšinka, protože se spolu oba obchodníci nedohodli. Vyústilo to v přechod k novému dodavateli, který je současně i vykupujícím.

V srpnu 2023, těsně před zahájením topné sezony, začala přestavba nádvorního parkoviště a kanalizace v ulici Žižkova. Vlivem chyby v projektu stavby, kdy nedošlo k oznámení ani žádnému projednání s naší společností, jsme od září do listopadu zcela neplánovaně a jen díky teplému počasí dokázali provést rekonstrukci teplovodu pro městský malobytový dům. Poslední propoj následoval v květnu a tím je tato větev zcela nová.

V mimotopném období se nám podařilo uskutečnit připravenou, avšak technicky náročnou, 1. etapu rekonstrukce teplovodů sídliště Výšinka, včetně zřízení napojovacích součástí pro plánovanou budoucí bytovou výstavbu nad Rubínovou ulicí. Městský dům v ulici Bezručova prochází fází projektování vnitřních rozvodů CZT tak, aby navázaly na připravené přípojky.

Probíhá technická a administrativní příprava na instalaci nové kogenerační jednotky ve výtopně Nádražní. Povolovací proces je bohužel časově protahován jednak přesunováním agendy mezi stavebními úřady a jednak nepochopitelně dlouhým schvalováním provozovatelem trafostanice. V únoru se v teplárně Výšinka důsledkem chybného projektu nepodařilo uvést do provozu novou vodovodní přípojku, věc je v reklamačním řízení s projektantem.

Malá vodní elektrárna je podle provedených zjištění v havarijním stavu a zcela nefunkční v oblasti soustrojí i kanálů. Zástupci Města sjednali s oběma majiteli kupní cenu 50 mil.Kč, kdy 36,5 mil.Kč uhradí Město ze svého rozpočtu a 13,5 mil.Kč Městská teplárenská společnost ze svého nerozděleného zisku. Kupní smlouva a smlouva o notářské úschově financí byly podepsány 13.8.24. Ihned jsme z objektu nechali odstranit hrozbu ekologické havárie, vypustit a odvézt mazací olej a kaly a zrušit zcela zkorodovaný olejový chladič zabořený v bahně u turbíny. Začalo rovnání věcí mezi majiteli a zápis do katastru nemovitostí. Majetek přejde do vlastnictví naší společnosti a podle zpracovaných studií započne celková rekonstrukce. Po jejím dokončení musíme pověřit odbornou odpovědnou osobu provozováním této výroby elektřiny. Veškeré náklady na nákup, údržbu, rekonstrukci a provoz lze financovat pouze z městského rozpočtu formou příspěvku mimo základní kapitál společnosti, aby tyto výdaje žádným způsobem nezatížily cenu tepla.

V rámci naší běžné činnosti dále průběžně provádíme údržbu svěřené techniky a staveb, menší opravy vlastní i u soukromých a městských odběratelů tepla (servis regulace, výměny čerpadel nebo armatur, čištění rozvodů), zpracováváme různá výkaznictví vyžadovaná státními orgány a na vysoké úrovni se snažíme vést správu pěti velkých bytových domů. Cyklicky udržujeme soubor předepsané kvalifikace pracovníků a technických revizí provozovaného zařízení, nyní ve spolupráci s novými revizními techniky. V případě dohody je možné jejich služby využít i pro Město.

Na nejbližší období let 2024-2026 plánujeme následující investice: Získat stavební povolení a uskutečnit dodávku, montáž a zkušební provoz kogenerace Nádražní. Dokončit rekonstrukci teplovodů lokality Žižkova. Dokončit vodovodní přípojku pro teplárnu Výšinka. Zřídit předávací místa pro bytový dům Bezručova. V přímé součinnosti s Městem zahájit potřebné přípravy a rekonstrukci malé vodní elektrárny a projektovou přípravu teplovodního připojení budoucího areálu Nové školy.

Děkuji tedy všem svým spolupracovníkům našeho kolektivu, kteří často i ve sníženém počtu zajišťovali všechny služby. Rovněž upřímně děkuji panu starostovi, panu místostarostovi, členům Rady města a Dozorčí rady za veškerou spolupráci a podporu. A poděkování patří také všem našim odběratelům za dlouholeté dobré vzájemné vztahy.

Ing. Jiří Brož, jednatel

Profil společnosti.

Obchodní jméno:	Městská teplárenská Turnov, s.r.o.
Právní forma:	Společnost s ručením omezeným
Sídlo:	511 01 Turnov, Kosmonautů č.p. 1559
Obchodní rejstřík:	Krajský soud Hradec Králové, oddíl C, vložka 10789
Den zápisu:	5. 11. 1996
Základní jmění:	43.000.000,- Kč
IČO:	25 25 96 61
DIČ:	CZ 25 25 96 61

Bankovní spojení: Česká spořitelna, a.s., Turnov, č.ú. 1260 340 399 / 0800

Jediný společník: Město Turnov, Dvořákova č.p. 334, 511 01 Turnov, IČO 00 27 62 27

Předmět podnikání: Licencované činnosti - Výroba elektřiny, licence č. 110 100 744
- Výroba tepelné energie, licence č. 310 100 745
- Rozvod tepelné energie, licence č. 320 100 746
Koncesované činnosti - Výroba tepelné energie a rozvod tepelné energie,
nepodléhající licenci, realizovaná ze zdrojů tepelné energie
s instalovaným výkonem jednoho zdroje nad 50 kW
Živnosti - Vodoinstalatérství, topenářství
- Montáž, opravy, revize, zkoušky vyhrazených elektrických zařízení
- Zámečnictví, nástrojářství
- Výroba, obchod, služby neuvedené v přílohách 1-3 živnost. zákona

Organizační struktura.

Jednatel: Ing. Jiří Brož

Dozorčí rada: František Brabec
Roman Korolevyč
Ing. Zbyněk Miklík
Jiří Mikula
Ing. Tomáš Roubíček
Ing. Miloslav Šorejs
Petr Záruba (11.4.2024 rezignoval)

Funkci Valné hromady vykonává Rada města Turnov.

Rada města: Ing. Tomáš Hocke, starosta
Mgr. Petra Houšková, místostarostka
Jan Lochman, místostarosta
Ing. Jan Budina
Ing. Jiří Klápště
Eva Kordová
Mgr. Jana Lebedová
Mgr. Michal Loukota
Ing. Tomáš Špinka

Organizační schéma společnosti:

jednatel - - - - úsek správní: účtárna, personalistika, obchod, správa bytových domů, sekretariát
- - - - úsek výrobní: dispečink, technici, topenáři, elektrotechnik, sklad

počet pracovníků: k 1.9.2023 celkem 7 (5 mužů, 2 ženy, 4 THP, 3 dělníci)
k 31.8.2024 celkem 8 (6 mužů, 2 ženy, 5 THP, 3 dělníci)

Vznik a historie společnosti - zpracoval Ing. Vladimír Konopka.

Městská teplárenská Turnov, s.r.o., vznikla zrušením s.p. Teplo Turnov bez likvidace k 1.1.1997. Majetek pořízený do 31.12.1996 přešel bezúplatně na Město Turnov, které tento majetek rozdělilo do tří skupin:

- a) soubor movitých a nemovitých věcí určený k výrobě tepelné energie a elektřiny komplexně pronajímá Městské teplárenské Turnov, s.r.o, s právem odepisování,
- b) majetek nesouvisející přímo s výrobní technologií Městské teplárenské Turnov s.r.o. odprodalo,
- c) některé položky DHM si ponechalo.

Komplexní pronájem majetku uvedeného v bodě a) byl podložen: „Smlouvou o zabezpečování výroby a rozvodu tepla, TUV a el.energie a pronájmu teplárenského zařízení“ z 30.12.1996 a dodatkem této smlouvy č.3 z 23.8.1999. Dle tohoto dodatku je MTT, s.r.o., oprávněna pořizovat vlastní HIM a DHIM, který není přímou a neoddělitelnou součástí základního technologického zařízení sloužícího k výrobě tepla, TUV a el.energie.

Po rozsáhlých a nákladných rekonstrukcích, které proběhly v letech 1993-97, došlo k plné plynofikaci výtopen a celkovému přechodu na teplovodní vytápění. Před plynofikacemi se spálilo cca 17.000 t hnědého uhlí ročně. Toto množství představovalo cca 590 vagónů á 20-40 t, což je asi 20 ucelených vlaků o 30 vagónech. Nejdůležitějším přínosem všech těchto investičních akcí bylo podstatné snížení spadu prachu, který činil cca 150 t/r, a snížení emisí, které značně zhoršovaly životní prostředí města i okolí.

K 1.9.2002 společnost od města Turnov odkoupila veškerý pronajímáný movitý majetek. K 30.12.2002 vkládá město Turnov do společnosti většinu nemovitého majetku (teplovodní síť a lokalitu Nádražní) a navyšuje základní jmění na 25.100.000,- Kč. Zbývající nemovitý majetek (výtopny Žižkova, Výšinka 1, Výšinka 2, 5.května a Přepeřská) společnost od města od 1.9.2002 pronajímá na základě Smlouvy o nájmu nebytových prostor a pozemků ze dne 29.8.2002. Smlouva o „Komplexním pronájmu“ byla k 31.12.2002 ukončena.

Roku 2004-6

- v létě došlo k zásadní přestavbě sociálního zázemí údržby a vybudování nového důstojného vstupu
- na podzim 2004 byl spuštěn na lokalitě Nádražní nový řídicí systém
- na podzim 2005 je nový řídicí systém spuštěn i na lokalitách Výšinka a Přepeřská
- dochází ke směně některých pozemků na výtopně Nádražní s městem Turnov a odkupu podlouhlého přilehlého pozemku u administrativní budovy
- bylo doplněno nové řízení kotelny Žižkova

Roku 2007-8

- zahajujeme novou technologickou etapu - nasazujeme moderní úsporné kondenzační kotle, nejdříve spouštíme na lokalitě 5.května dva menší - 2x 100 kW a nově plastem vložkujeme příslušný komín
- instalujeme 5 velkých kondenzačních kotlů na lokalitách Nádražní a Přepeřská, výkony kotlů činí 3x 1.250 kW a 2x 410 kW, součástí je nové vyvložkování přes 30 m vysokých komínů
- na lokalitě Výšinka 1 optimalizujeme výkon kotelny výměnou 3 MW kotle za menší 1,7 MW z kotelny Přepeřská

V letech 2009-21

- jsou v předávacích stanicích TUV postupně měněny zastaralé a málo účinné topné trubkové vložky za deskové nerezové výměníky
- na lokalitě Nádražní byly vyměněny mechanické měřicí tratě odběrů tepla za moderní ultrazvukové, vybudovaly se zkraty na teplovodních rozvodech, byl vyměněn poměrně složitý hlavní uzávěr plynu
- na lokalitách Výšinka 2 a 5.května jsme přešli na nový řídicí systém Moris32 a tím na něj napojili všech šest lokalit, propojení s centrálou je po nové vlastní WIFI síti

- Vybudování nové kotelny Žižkova roku 2012 v prostoru předávací stanice, která byla odkoupena do majetku společnosti. Kotelna je vybavena kondenzačním dvoukotle o výkonu 1,7 MW a novou pomocnou technologií, jako je expansní systém, chemická úpravna, atd. Původní prostor kotelny včetně kotlů o výkonu 7,94 MW a topných rozvodů byl vyklizen, sešrotován a předán pronajímateli - městu Turnov k odprodeji.
 - Na lokalitě Výšinka 1 byla na podzim r.2013 nahrazena kogenerační jednotka Jenbacher novou kogenerací TEDOM Quanto D580 o výkonu el. 600 kW a tepelném 700 kW. Postupně jsme vytvořili SW řízení spotřeby denního maxima plynu s dispečersky řízeným krátkodobým přerušením chodu kogenerační jednotky v mrazivých dnech, což přináší výrazné úspory v platbě za kapacitu. Byly vyřazeny původní teplovodní kotle o výkonech 3 MW a 1,7 MW. Nahradily je nové kondenzační kotle o výkonech 0,9 MW a 0,5 MW. Zdroj je nyní vybaven pouze touto nejnovější technologií a novou kogenerační jednotkou. Dále zde byla instalována dvě tepelná čerpadla o výkonu 30 kW a v koncové větvi provedena náhrada starého teplovodu za předizol. Instalována nová generace plynových čidel.
- Na lokalitě 5.května byly osazeny dva kondenzační kotle Hoval, každý o výkonu 90 kW, byla provedena demontáž původních kotlů a na jejich místě je vybudována nová výroba TUV. Nadále vytápíme již pouze kondenzační technologií.
- Na lokalitě Nádražní a Výšinka 2 probíhá výměna boilerů TUV a náhrada topných vložek deskovými výměníky. Zcela přebudován výměník L a výměník S+T, a to jak použitím nové technologie, tak jejím přemístěním. Moderně zrekonstruovaný výměník 1412 nyní umožňuje samostatné měření TUV pro každý ze tří bytových domů odtud zásobovaných. Na výměníku S+T byla nově potažena střecha.
- Na lokalitě Žižkova je až na III.ZŠ proveden přechod od řídicího systému Honeywell na nový ŘS Moris32. Na spodní topné větvi provedena náhrada části starého teplovodu za předizol a to unikátním systémem prostřelení neprůlezných kolektorů kuší a následným protažením nového potrubí. Vybudována nová plynová přípojka a osazeny ultrazvukové měřiče tepla.
- Je vybudována zcela nová kotelna Přepeřská, vybavená nejmodernějšími kondenzačními kotli a pomocnou technologií. Původní předimenzovaný KK z Přepeřské je přemístěn na lokalitu Výšinka 1, kde je nyní instalována pouze kondenzační a kogenerační TLG.
- Provedena zásadní rekonstrukce hlavní výtopny Nádražní. Výměna kotlů a oběhových čerpadel, vyvločkování komína, nové vedení rozvodů v kotelně a samostatná výroba TUV. Výsledkem je snížení výrobních ztrát a zvýšení účinnosti topné soustavy. Byla provedena velká přestavba výměníkové stanice F+G a instalována nová technologie výroby TUV pro 235 b.j. se samostatným měřením jednotlivých domů.

Tepelné energie v období 9/21-8/22 byla vyráběna a rozváděna v šesti zdrojích (lokalitách)

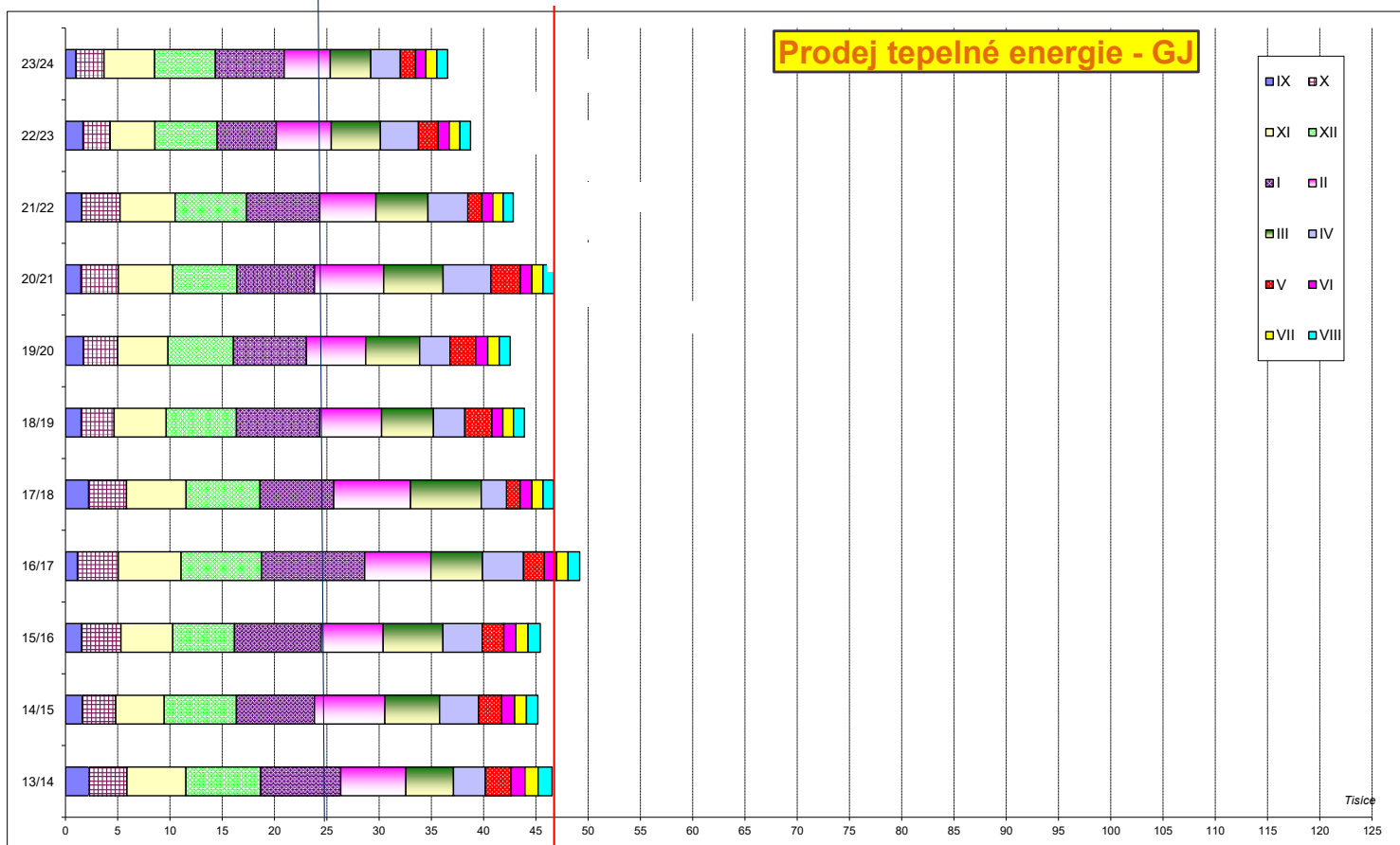
- teplárna Výšinka 1
- výtopna Nádražní
- výtopna Žižkova
- výtopna Přepeřská
- kotelna ul. 5.května
- kotelna Výšinka 2

Mezi odběratele Městské teplárenské Turnov, s.r.o., patří 1.938 bytových jednotek, školská zařízení, objekty zdravotně sociálních služeb, administrativní prostory a průmyslový podnik Šroubárna Turnov a.s. Ve všech těchto objektech je vytápěno celkem cca 158 tis.m² podlahové plochy.

Celkový instalovaný výkon na jmenovaných zdrojích klesl po rekonstrukcích z předimenzovaných 35,79 MWt na 13,41 MWt. Při výrobě tepelné energie a elektřiny se spotřebovalo za období 9/21-8/22 celkem 1,48 mil.m³ zemního plynu. V teplárně Výšinka 1 byla provozována kogenerační jednotka o el. výkonu 600 kW, dodávka do sítí ČEZ Distribuce byla pouze 725 MWh. Z vytopen je tepelná energie rozváděna trubními teplovodními rozvody o celkové délce 7,2 km. Společnost zajišťuje koncesí vytápění Domu s pečovatelskou službou Bělá a DD Pohoda.

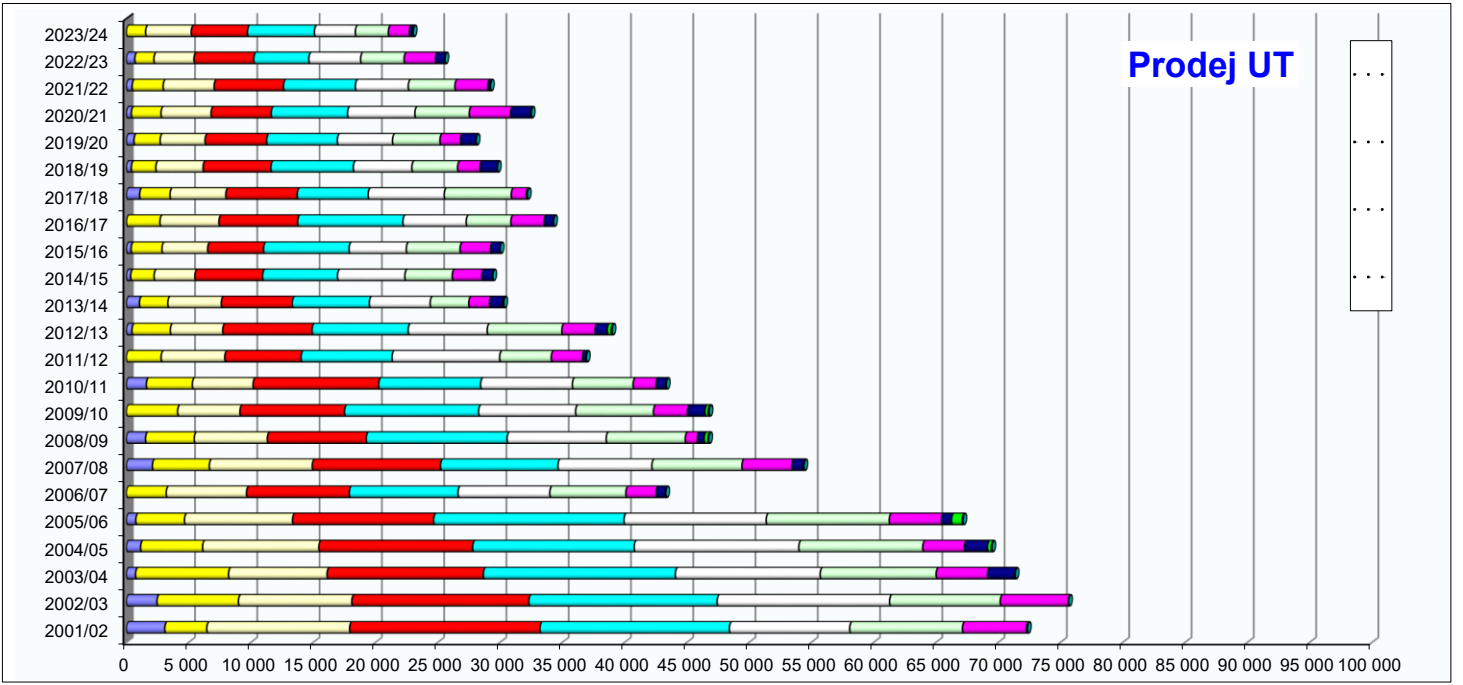
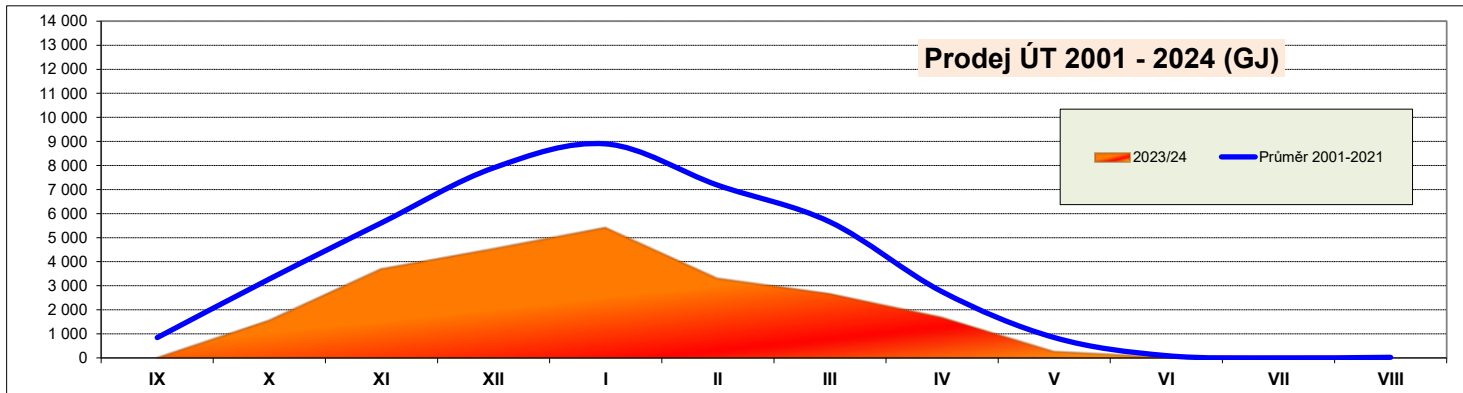
Prodej tepelné energie v letech 2014 - 2024 - GJ

	IX	X	XI	XII	I	II	III	IV	V	VI	VII	VIII	SUMA	9-12	1-8	XI-IV.	11-2
13/14	2 259	3 626	5 640	7 158	7 655	6 228	4 556	3 050	2 475	1 312	1 258	1 340	46 557	18 683	27 874	34 287	26 681
14/15	1 602	3 211	4 634	6 906	7 464	6 739	5 236	3 740	2 207	1 236	1 127	1 092	45 194	16 353	28 841	34 719	25 743
15/16	1 557	3 752	4 957	5 901	8 300	5 928	5 719	3 761	2 063	1 157	1 162	1 165	45 422	16 167	29 255	34 566	25 086
16/17	1 138	3 913	6 010	7 691	9 874	6 338	4 935	3 923	1 995	1 178	1 092	1 110	49 197	18 752	30 445	38 771	29 913
17/18	2 220	3 616	5 706	7 068	7 053	7 353	6 762	2 430	1 293	1 129	1 064	1 017	46 711	18 610	28 101	36 372	27 180
18/19	1 500	3 152	4 984	6 720	7 977	5 908	4 965	2 999	2 598	1 045	1 010	1 048	43 906	16 356	27 550	33 553	25 589
19/20	1 697	3 299	4 812	6 261	6 989	5 664	5 162	2 900	2 462	1 157	1 099	1 040	42 542	16 069	26 473	31 788	23 726
20/21	1 488	3 569	5 214	6 123	7 429	6 622	5 683	4 570	2 825	1 103	1 066	1 139	46 831	16 394	30 437	35 641	25 388
21/22	1 559	3 659	5 271	6 822	7 024	5 363	4 979	3 820	1 351	1 031	1 000	961	42 840	17 311	25 529	33 279	24 480
22/23	1 678	2 600	4 280	5 952	5 658	5 260	4 702	3 639	1 892	1 050	1 032	1 010	38 753	14 510	24 243	29 491	21 150
23/24	1 010	2 680	4 841	5 811	6 580	4 412	3 877	2 825	1 462	989	1 045	1 028	36 560	14 342	22 218	28 346	21 644



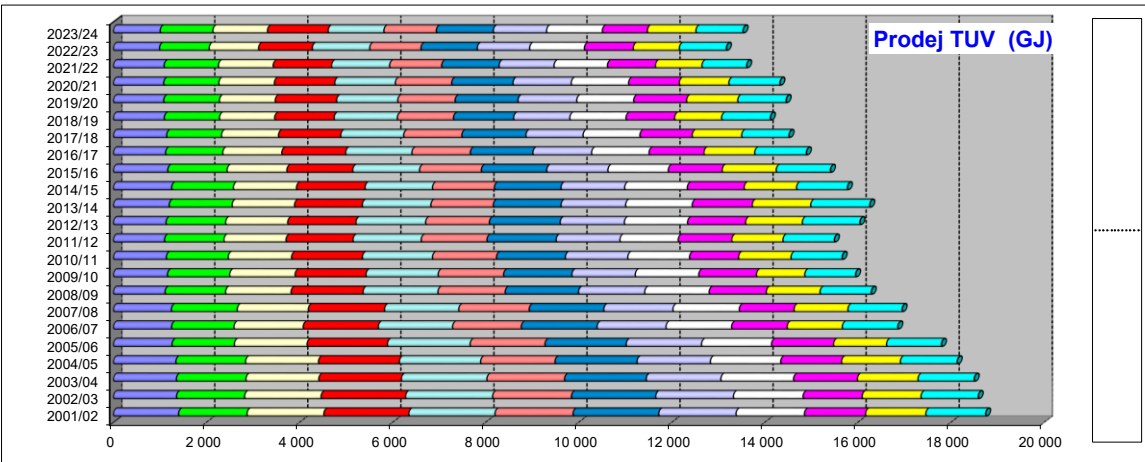
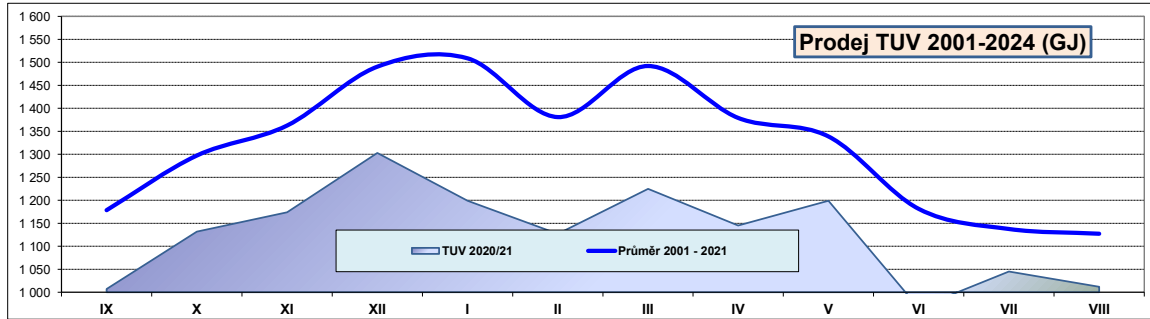
Prodeje "UT" v letech 2001 - 2024 - GJ

	září	říjen	listopad	prosinec	leden	únor	březen	duben	květen	červen	červenec	srpen	SUMA	z celk. prodeje %	meziročně %
	IX	X	XI	XII	I	II	III	IV	V	VI	VII	VIII			
2001/02	3 091	3 372	11 471	15 284	15 208	9 658	9 054	5 123	82	0	0	0	70 913	G J	78,91
2002/03	2 465	6 539	9 106	14 214	15 112	13 852	8 887	5 454	19	0	0	0	72 343	G J	79,41
2003/04	747	7 463	7 911	12 544	15 419	11 629	9 311	4 119	2 210	6	0	0	75 648	G J	80,27
2004/05	1 151	4 976	9 335	12 347	12 974	13 215	9 954	3 343	1 854	305	0	35	71 359	G J	79,41
2005/06	765	3 908	8 676	11 330	15 279	11 421	9 881	4 184	816	855	0	52	69 489	G J	79,30
2006/07	0	3 205	6 449	8 253	8 726	7 369	6 110	2 430	724	0	0	40	67 167	G J	79,05
2007/08	2 099	4 568	8 268	10 297	9 426	7 540	7 232	4 005	910	4	0	53	43 306	G J	71,98
2008/09	1 546	3 911	5 867	7 941	11 309	7 959	6 351	968	544	316	0	40	54 402	G J	76,24
2009/10	0	4 122	5 003	8 401	10 763	7 786	6 255	2 728	1 405	267	3	53	46 752	G J	74,16
2010/11	1 611	3 692	4 879	10 084	8 183	7 368	4 876	1 837	767	0	0	54	46 786	G J	74,57
2011/12	0	2 797	5 112	6 120	7 308	8 643	4 143	2 503	263	0	0	40	43 351	G J	73,46
2012/13	457	3 079	4 209	7 168	7 718	6 350	5 993	2 660	981	322	0	57	36 929	G J	70,44
2013/14	1 059	2 274	4 297	5 703	6 181	4 885	3 101	1 661	1 044	23	0	72	38 994	G J	70,85
2014/15	349	1 885	3 276	5 433	6 014	5 409	3 804	2 372	860	15	0	0	30 300	G J	65,08
2015/16	388	2 477	3 670	4 487	6 864	4 599	4 314	2 446	765	0	0	0	29 417	G J	65,09
2016/17	15	2 685	4 740	6 319	8 450	5 082	3 591	2 661	759	0	0	0	30 010	G J	66,07
2017/18	1 074	2 438	4 480	5 731	5 699	6 103	5 386	1 201	71	6	0	0	34 302	G J	69,72
2018/19	405	1 966	3 797	5 443	6 618	4 700	3 674	1 791	1 390	1	0	0	32 189	G J	68,91
2019/20	614	2 102	3 612	4 943	5 675	4 430	3 811	1 637	1 238	20	0	0	28 082	G J	63,96
2020/21	406	2 384	4 019	4 826	6 128	5 410	4 366	3 317	1 592	14	0	43	32 505	G J	69,41
2021/22	468	2 492	4 094	5 567	5 776	4 244	3 746	2 638	203	0	0	0	29 228	G J	68,70
2022/23	686	1 532	3 218	4 798	4 424	4 158	3 492	2 514	714	0	41	0	25 577	G J	54,62
2023/24	3	1 548	3 667	4 508	5 381	3 285	2 652	1 680	263	23	0	16	23 026	G J	49,17
průměr	843	3 279	5 615	7 902	8 897	7 178	5 651	2 751	847	95	2	24	43 085		



Prodeje "TUV" v letech 2001 - 2024 - GJ

	září	říjen	listopad	prosinec	leden	únor	březen	duben	květen	červen	červenec	srpen	SUMA	z celk. prodeje	
	IX	X	XI	XII	I	II	III	IV	V	VI	VII	VIII		%	meziročně
2001/02	1 402	1 471	1 652	1 826	1851	1678	1843	1661	1470	1314	1295	1285	18 950	G J	21,09
2002/03	1 358	1 463	1 645	1 815	1871	1695	1810	1497	1270	1265	1229		18 748	G J	20,58 99
2003/04	1 355	1 495	1 566	1 774	1839	1669	1755	1605	1563	1371	1303	1208	18 589	G J	19,73 99
2004/05	1 344	1 498	1 568	1 738	1746	1600	1762	1576	1512	1307,7	1264	1221	18 503	G J	20,59 100
2005/06	1 262	1 339	1 563	1 726	1778	1609	1746	1619	1505	1333	1139	1179	18 137	G J	20,70 98
2006/07	1 252	1 340	1 489	1 613	1598	1476	1629	1482	1410	1193	1186	1192	17 798	G J	20,95 98
2007/08	1 247	1 415	1 528	1 639	1595	1514	1603	1487	1425	1178	1157	1164	16 860	G J	28,02 95
2008/09	1 111	1 301	1 408	1 547	1 610	1 445	1 576	1 423	1 385	1 228	1 155	1 101	16 952	G J	23,76 101
2009/10	1 163	1 337	1 407	1 524	1 550	1 407	1 467	1 363	1 365	1 240	1 038	1 092	16 290	G J	25,84 96
2010/11	1 139	1 329	1 363	1 522	1 507	1 376	1 480	1 341	1 327	1 054	1 128	1 098	15 953	G J	25,43 98
2011/12	1 100	1 276	1 336	1 439	1 466	1 414	1 487	1 371	1 252	1 151	1 101	1 104	15 664	G J	26,54 98
2012/13	1 132	1 281	1 335	1 466	1 498	1 370	1 521	1 381	1 358	1 247	1 220	1 236	15 497	G J	29,56 99
2013/14	1 200	1 352	1 343	1 455	1 474	1 343	1 455	1 389	1 431	1 289	1 258	1 268	16 045	G J	29,15 104
2014/15	1 253	1 326	1 358	1 473	1 450	1 330	1 432	1 368	1 347	1 221	1 127	1 092	16 257	G J	34,92 101
2015/16	1 169	1 275	1 287	1 414	1 436	1 329	1 405	1 315	1 298	1 157	1 162	1 165	15 777	G J	34,91 97
2016/17	1 123	1 228	1 270	1 372	1 424	1 256	1 344	1 262	1 236	1 178	1 092	1 110	15 412	G J	33,93 98
2017/18	1 146	1 178	1 226	1 337	1 354	1 250	1 376	1 229	1 222	1 123	1 064	1 017	14 895	G J	30,28 97
2018/19	1 095	1 186	1 187	1 277	1 359	1 208	1 291	1 208	1 208	1 044	1 010	1 048	14 522	G J	31,09 97
2019/20	1 083	1 197	1 200	1 318	1 314	1 234	1 351	1 263	1 224	1 137	1 099	1 040	14 460	G J	32,93 100
2020/21	1 082	1 185	1 195	1 297	1 301	1 212	1 317	1 253	1 233	1 089	1 066	1 096	14 326	G J	30,59 99
2021/22	1 091	1 167	1 177	1 255	1 248	1 119	1 233	1 182	1 148	1 031	1 000	961	13 612	G J	32,00 94
2022/23	992	1 068	1 062	1 154	1 234	1 102	1 210	1 125	1 178	1 050	991	1 010	13 176	G J	28,14 91
2023/24	1 007	1 132	1 174	1 303	1 199	1 127	1 225	1 145	1 199	966	1 045	1 012	13 534	G J	28,90 103
průměr	1 179	1 297	1 363	1 491	1 509	1 381	1 492	1 379	1 339	1 181	1 138	1 127	15 875		

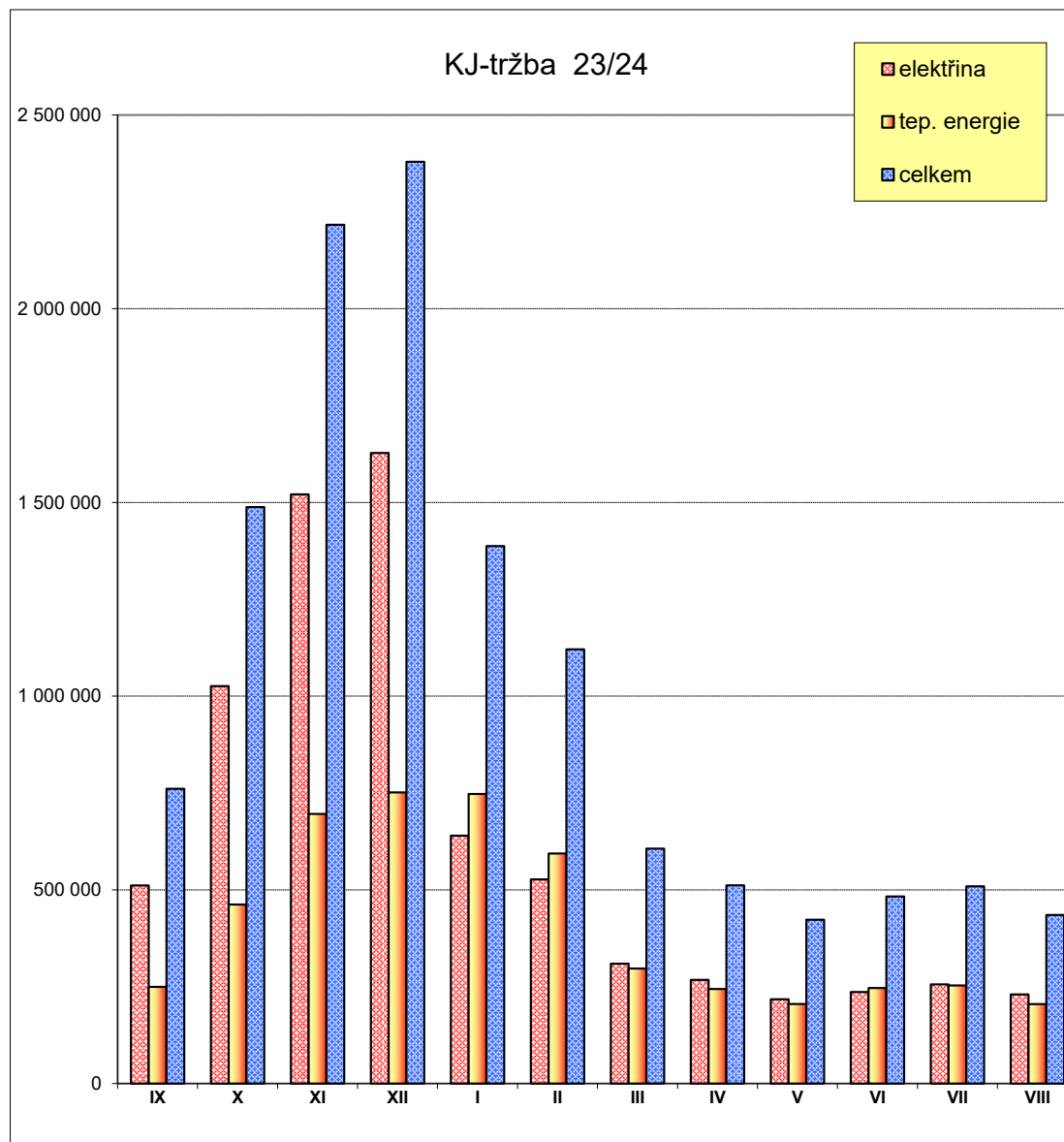


KJ celková tržba 2023-24

á 890

	tržba (Kč)			cel.GJ	Kč	
	elektřina	tep. energie	celkem		PLYN	
IX	511 308,61	249 561,00	760 869,61	570	392 950	51,64%
X	1 025 809,88	462 077,00	1 487 886,88	1 165	1 145 750	77,01%
XI	1 520 702,47	695 907,00	2 216 609,47	1 706	1 292 399	58,31%
XII	1 627 648,82	751 471,00	2 379 119,82	1 873	1 379 885	58,00%
I	639 797,27	747 481,00	1 387 278,27	1 799	896 109	64,59%
II	526 933,92	593 810,00	1 120 743,92	1 478	819 208	73,09%
III	309 420,03	296 904,00	606 324,03	775	463 390	76,43%
IV	267 608,64	244 020,00	511 628,64	677	286 963	56,09%
V	217 559,59	205 305,00	422 864,59	521	255 458	60,41%
VI	236 260,87	246 570,00	482 830,87	562	300 647	62,27%
VII	255 950,15	253 147,00	509 097,15	582	302 229	59,37%
VIII	230 052,57	205 056,00	435 108,57	526	287 982	66,19%
	7 369 053	4 951 309	12 320 362	12 235	7 822 969	63,50%

2022/23	pro porovnání	
7 499 702	5 277 661	12 777 363
2021/22	pro porovnání	
2 059 973	2 577 308	4 637 281
2020/21	pro porovnání	
4 407 830	3 144 608	7 552 438
2019/20	pro porovnání	
4 147 954	2 938 227	7 086 181
2018/19	pro porovnání	
4 573 598	3 258 398	7 831 996
2017/18	pro porovnání	
4 263 000	3 137 728	7 400 728
2016/17	pro porovnání	
3 814 145	3 125 923	6 940 068
2015/16	pro porovnání	
4 402 510	3 696 296	8 098 805
2014/15	pro porovnání	
4 217 238	3 458 225	7 675 463
2013/14	pro porovnání	
4 244 680	3 047 804	7 292 485



2023-24 - KJ - prodej elektřiny

0% DPH

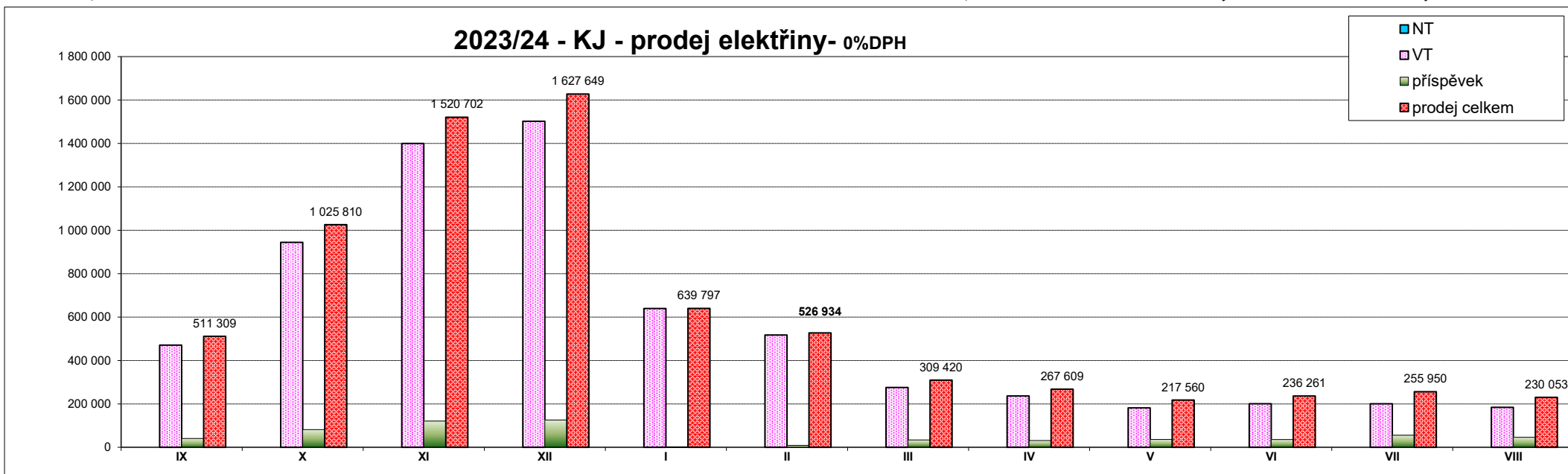
	činný - VT			činný - NT			RE - kladná			disponibilita SPOT			příspěvek - výroba a SVR			VT + NT + RE + SP		sankce CELKEM	
	tarif	kWh	Kč	tarif	kWh	Kč	tarif	kWh	Kč	tarif	kWh	Kč	tarif	kWh	Kč	kWh	Kč	Kč	Kč
IX	7,186	65 502	470 697,37	0,000		0,00	0,000		0,00	0,000		0,00	0,620	65 502	40 611,24	65 502	470 697,37		511 308,61
X	7,186	131 413	944 333,82	0,000		0,00	0,000		0,00	0,000		0,00	0,620	131 413	81 476,06	131 413	944 333,82		1 025 809,88
XI	7,186	194 812	1 399 919,03	0,000		0,00	0,000		0,00	0,000		0,00	0,620	194 812	120 783,44	194 812	1 399 919,03		1 520 702,47
XII	7,186	209 017	1 501 996,16	0,000		0,00	0,000		0,00	0,000		0,00	0,601	209 017	125 652,66	209 017	1 501 996,16		1 627 648,82
I	3,032	210 880	639 388,16	0,000		0,00	0,000		0,000		0,00	0,00	0,002	210 880	409,11	210 880	639 388,16		639 797,27
II	3,032	170 601	517 262,23	0,000		0,00	0,000		0,00	1,297	579	750,96	0,052	170 601	8 920,73	171 180	518 013,20		526 933,92
III	3,032	90 884	275 560,29	0,000		0,00	0,000		0,00	0,000		0,00	0,373	90 884	33 859,74	90 884	275 560,29		309 420,03
IV	3,032	77 980	236 435,36	0,000		0,00	0,000		0,00	0,000		0,00	0,400	77 980	31 173,28	77 980	236 435,36		267 608,64
V	3,032	59 865	181 510,68	0,000		0,00	0,000		0,00	0,000		0,00	0,602	59 865	36 048,91	59 865	181 510,68		217 559,59
VI	3,032	66 155	200 581,96	0,000		0,00	0,000		0,00	0,000		0,00	0,539	66 155	35 678,91	66 155	200 581,96		236 260,87
VII	3,032	66 103	200 424,30	0,000		0,00	0,000		0,00	0,000		0,00	0,840	66 103	55 525,86	66 103	200 424,30		255 950,15
VIII	3,032	60 693	184 021,18	0,000		0,00	0,000		0,00	0,000		0,00	0,758	60 693	46 031,39	60 693	184 021,18		230 052,57
42,2	1 403 905	6 752 131		0	0		0	0		579	751	72,5	1 403 905	616 171		1 404 484	6 752 881	0,00	7 369 053

% změny cen

% změny cen

8,4 % tržby

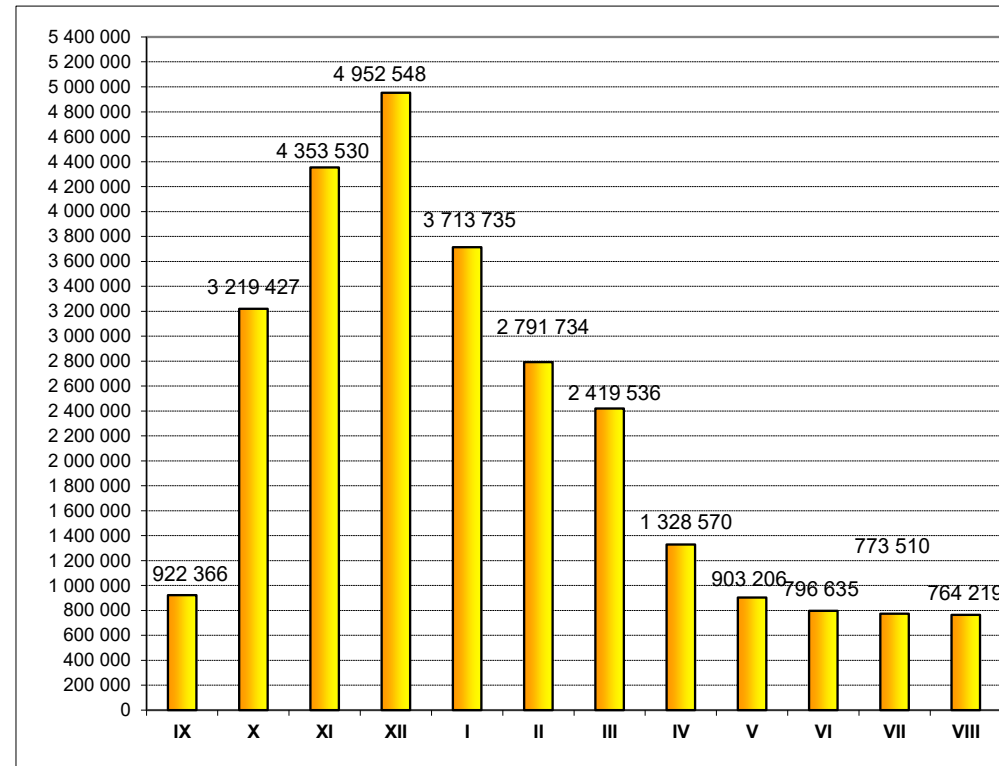
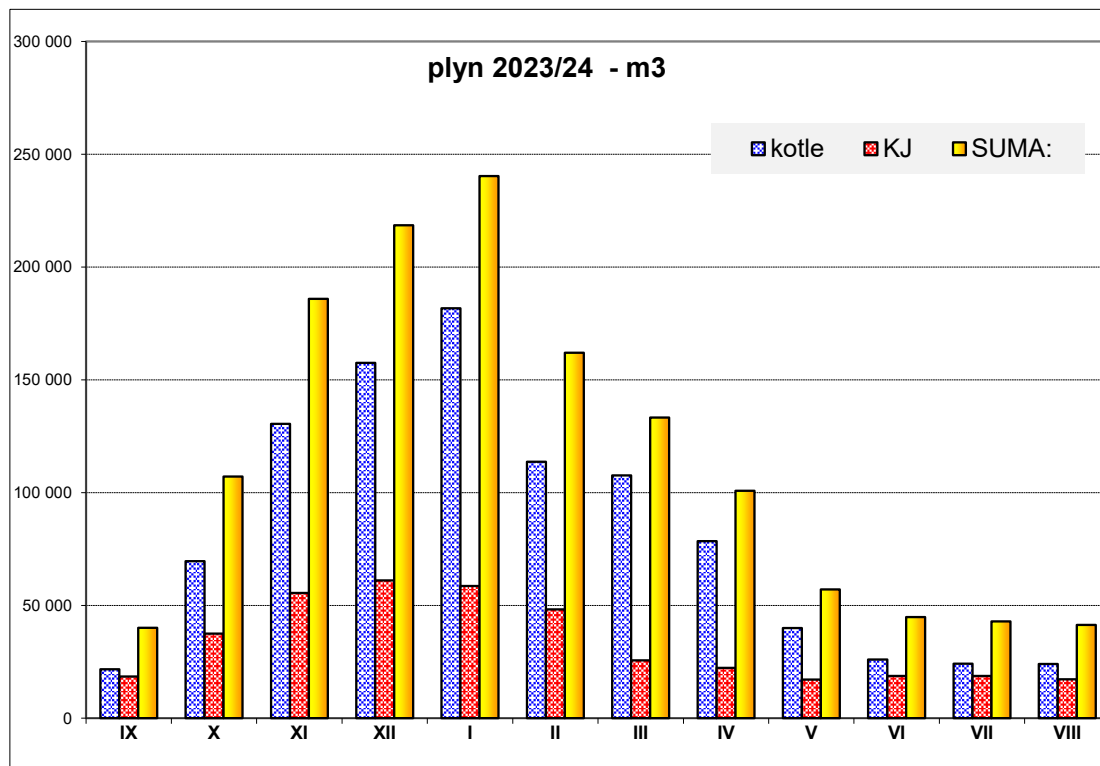
91,6 % tržby



PLYN 2023/24 - spotřeba + náklad

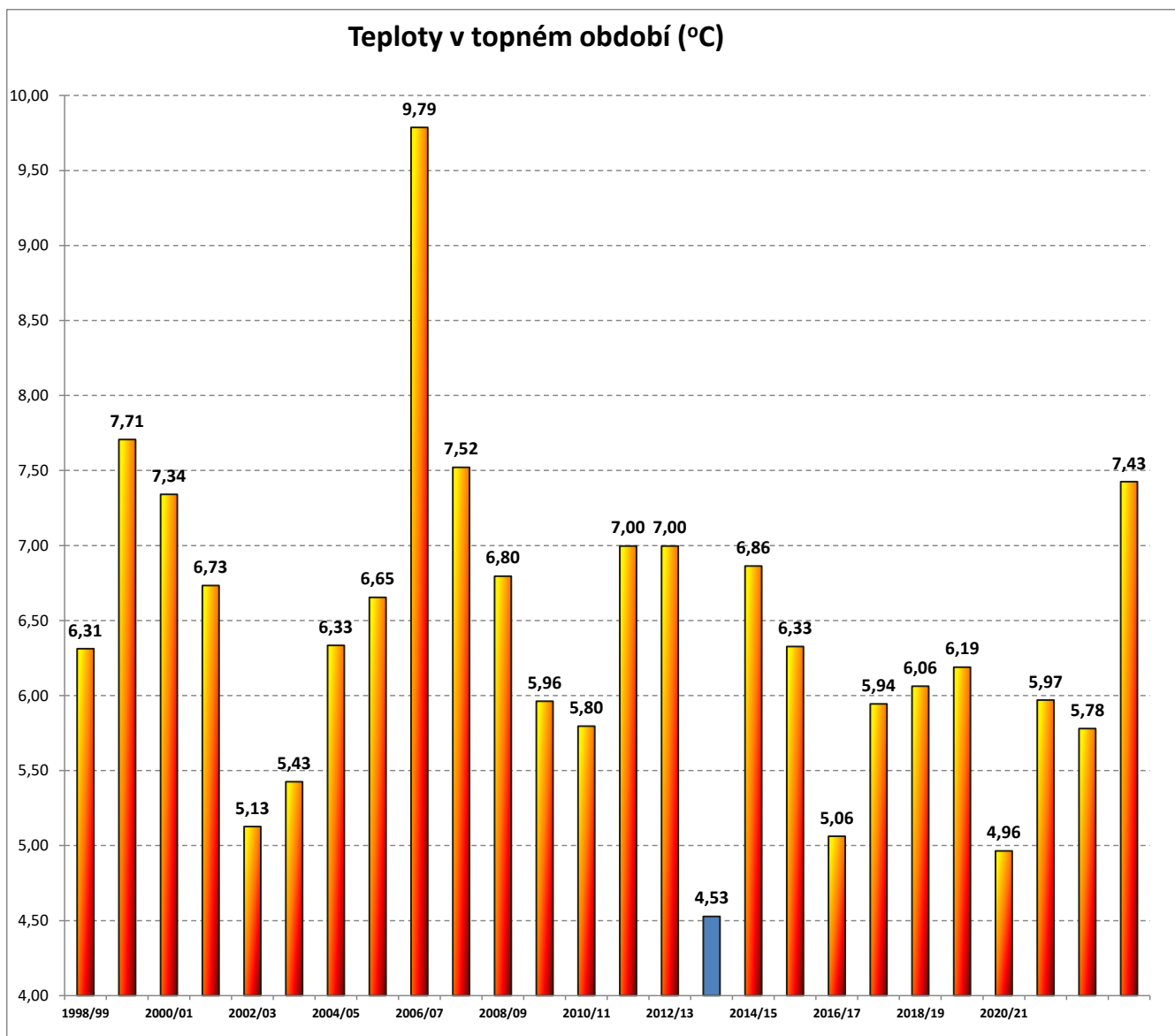
PLATIL STROP CENY OBCHODU 2500 Kč/MWh

	IX	X	XI	XII	I	II	III	IV	V	VI	VII	VIII	celkem
kotle m3	21 616	69 617	130 440	157 481	181 681	113 712	107 608	78 491	39 998	26 046	24 132	24 048	974 870
KJ m3	18 440	37 494	55 450	61 029	58 635	48 279	25 663	22 311	17 070	18 765	18 757	17 286	399 179
SUMA: m3	40 056	107 111	185 890	218 510	240 316	161 991	133 271	100 802	57 068	44 811	42 889	41 334	1 374 049
Kč	922 366	3 219 427	4 353 530	4 952 548	3 713 735	2 791 734	2 419 536	1 328 570	903 206	796 635	773 510	764 219	26 939 015



PRŮMĚRNÉ VENKOVNÍ TEPLoty - °C

Rok	topné období													průměr	Pr. teplota za topné období			GJ
	IX	X	XI	XII	I	II	III	IV	V	VI	VII	VIII	X-III		XII-II	GJ		
1998/99	13,96	9,39	1,96	-0,47	0,84	-0,42	5,51	10,47	15,57	17,24	20,78	18,62	9,45	6,31	1998/99	2,80	-0,02	103171
1999/00	17,86	9,45	3,31	1,01	-0,66	3,03	4,86	13,00	17,50	19,91	17,57	20,38	10,60	7,71	1999/00	3,50	1,13	94 345
2000/01	14,54	12,22	6,63	2,08	0,47	1,21	4,48	8,32	16,12	15,87	20,22	19,76	10,16	7,34	2000/01	4,52	1,25	89 863
2001/02	12,74	12,62	2,86	-1,90	-1,27	4,34	5,29	8,68	17,24	18,88	20,40	20,74	10,05	6,73	2001/02	3,66	0,39	91 095
2002/03	13,48	7,49	5,12	-1,86	-2,19	-3,95	3,88	8,09	16,08	20,82	19,63	20,75	8,95	5,13	2002/03	1,42	-2,67	94 237
2003/04	14,00	5,38	5,67	0,11	-3,77	0,48	3,87	10,30	12,79	17,47	19,15	20,24	8,81	5,43	2003/04	1,96	-1,06	89 862
2004/05	14,60	10,26	4,48	1,03	1,08	-1,34	2,47	10,37	14,06	17,10	19,46	19,04	9,38	6,33	2004/05	3,00	0,26	87 625
2005/06	17,31	12,28	5,05	2,32	-3,66	-0,73	1,74	10,42	15,16	19,93	24,84	17,45	10,18	6,65	2005/06	2,83	-0,69	84 965
2006/07	17,66	11,76	7,60	4,37	4,84	4,54	7,22	12,74	17,35	21,17	20,63	20,02	12,49	9,79	2006/07	6,72	4,58	60 166
2007/08	13,54	9,58	3,78	1,38	3,14	4,13	4,89	10,38	16,87	20,32	20,54	19,41	10,66	7,52	2007/08	4,48	2,88	71 354
2008/09	14,22	9,73	6,72	2,84	-4,21	-0,46	3,66	13,14	15,52	17,05	19,76	19,93	10,66	6,80	2008/09	3,05	-0,61	63 042
2009/10	16,33	9,13	6,58	0,00	-3,90	-0,49	3,68	9,62	12,71	18,54	22,42	18,50	9,83	5,96	2009/10	2,50	-1,46	62 739
2010/11	12,59	7,45	5,83	-4,31	-0,57	-1,38	4,90	12,18	15,47	18,69	18,07	19,03	9,00	5,80	2010/11	1,99	-2,09	59 008
2011/12	15,39	8,84	3,64	2,54	0,41	-3,81	7,34	11,39	17,23	17,45	19,02	18,25	9,81	7,00	2011/12	3,16	-0,29	52 426
2012/13	12,72	7,00	5,14	-1,55	-1,46	-0,97	-0,86	8,19	12,54	17,29	19,03	16,91	9,81	7,00	2012/13	3,16	-0,29	52 426
2013/14	12,37	9,27	3,98	1,59	0,88	2,38	6,36	10,52	13,39	18,10	20,79	16,65	7,83	4,53	2013/14	1,22	-1,33	46 557
2014/15	14,44	10,38	6,99	1,90	1,08	0,22	4,56	8,20	14,00	16,67	20,45	21,35	10,02	6,86	2014/15	4,19	1,07	45 194
2015/16	12,94	8,46	5,21	3,61	-1,18	2,26	3,23	7,68	14,73	17,32	18,01	16,14	9,03	6,33	2015/16	3,60	1,56	45 422
2016/17	15,18	8,32	2,90	-4,70	-3,99	0,86	5,37	7,11	14,51	17,72	17,86	17,48	8,22	5,06	2016/17	1,46	-2,61	49 197
2017/18	11,47	8,90	3,44	0,32	1,50	-3,03	1,22	12,37	17,31	17,67	19,66	20,19	9,25	5,94	2017/18	2,06	-0,40	46 711
2018/19	13,70	9,61	4,65	0,82	-1,97	0,93	5,13	10,03	11,66	21,48	18,58	18,48	9,43	6,06	2018/19	3,20	-0,07	43 906
2019/20	12,53	8,87	5,88	1,37	0,03	2,72	3,37	9,12	11,81	16,96	18,10	18,66	9,12	6,19	2019/20	3,71	1,37	42 542
2020/21	13,67	9,15	3,76	2,16	-1,37	-1,29	2,03	5,31	11,26	19,43	18,62	15,44	8,18	4,96	2020/21	2,41	-0,17	46 831
2021/22	15,44	7,67	3,77	-0,23	-0,14	2,20	3,18	6,69	15,15	18,68	17,64	18,49	9,05	5,97	2021/22	2,74	0,61	42 840
2022/23	11,36	9,98	3,63	0,21	1,27	0,80	3,83	6,91	14,03	17,30	18,80	17,67	8,82	5,78	2022/23	3,29	0,76	38 753
2023/24	15,35	10,53	3,49	1,23	-0,83	4,61	7,04	9,92	15,49	17,52	19,05	19,06	10,21	7,43	2023/24	4,35	1,67	36 560
průměr	14,21	9,37	4,70	0,61	-0,60	0,65	4,16	9,66	14,83	18,33	19,58	18,79	9,58	6,41	průměr	3,11	0,15	



Ekonomická část hospodaření

Daňové odpisy činily celkem	2.335.562,- Kč
Účetní odpisy za hospodářský rok 2023/2024 byly ve výši	2.687.995,- Kč

V hospodářském roce 2023/2024 byl vyřazen a zařazen tento majetek:

vyřazení topného kanálu - Výšinka 1.....	49.856,-	Kč
vyřazení kotlů a hořáků ČKD - Nádražní.....	510.000,-	Kč
zařazení teplovodu ÚT Malobyty - Žižkova.....	674.529,-	Kč
zařazení víceúčelového zdvihacího zařízení.....	420.000,-	Kč
zařazení nákladního auta FIAT DUCATO.....	600.638,-	Kč

Zásoby

Účtují se podle způsobu "A" postupů účtování.

Ve společnosti tvoří zásoby materiál na skladě a pohonné hmoty (nafta, benzín).

Zásoby vzniklé vlastní činností nejsou žádné.

Hodnota materiálu na skladě k 1.9.2023.....	856.355,52 Kč
Hodnota materiálu na skladě k 31.8.2024.....	852.061,16 Kč

Nedokončený dlouhodobý hmotný majetek účet 042

Náklady na teplovody - Výšinka 1.....	5.116.848,73 Kč
Náklady na teplovodní přípojku Bezručova - Nádražní.....	598.072,40 Kč
Náklady na vodovodní přípojku - Výšinka 1	496.325,10 Kč
Náklady na instalaci KJ - Nádražní	536.760,00 Kč

Soupis pohledávek z obchodního styku k 31.8.2024

Ostatní pohledávky jsou pohledávky krátkodobé, jedná se převážně o faktury za srpen 2024, splatné v září a říjnu 2024.

Závazky

- Krátkodobé závazky z obchodního styku se týkají faktur za prodej tepelné energie v HR 2023/2024, které byly převážně vyrovnány v průběhu října 2024.
- Veškeré významné položky závazků a pohledávek byly písemně odsouhlaseny a jsou součástí dokladové inventury k 31.8.2024.

ZPRÁVA NEZÁVISLÉHO AUDITORA

Příjemce

Obchodní firma: **Městská teplařenská Turnov, s.r.o.**
Sídlo: Kosmonautů 1559, 511 01 Turnov
IČ: 25259661
DIČ: CZ 25259661
Určeno: Pro Město Turnov, jediného společníka

Výrok auditora

Provedli jsme audit přiložené účetní závěrky společnosti s ručením omezeným **Městská teplařenská Turnov** (dále také „Společnost“), která se skládá z rozvahy k 31. 8. 2024, výkazu zisku a ztráty, za rok končící 31. 8. 2024 a přílohy této účetní závěrky, která obsahuje popis použitých podstatných účetních metod a další vysvětlující informace. Údaje o Společnosti jsou uvedeny v příloze účetní závěrky.

Podle našeho názoru účetní závěrka podává ve všech významných (materiálních) ohledech věrný a poctivý obraz aktiv a pasiv Společnosti k 31. 8. 2024, nákladů, výnosů a výsledku jejího hospodaření za rok končící 31. 8. 2024 v souladu s účetními předpisy České republiky.

Základ pro výrok

Audit jsme provedli v souladu se zákonem o auditorech a standardy Komory auditorů České republiky pro audit, kterými jsou mezinárodní standardy pro audit (ISA), případně doplněné a upravené souvisejícími aplikačními doložkami. Naše odpovědnost stanovená těmito předpisy je podrobněji popsána v oddílu Odpovědnost auditora za audit účetní závěrky. V souladu se zákonem o auditorech a Etickým kodexem přijatým Komorou auditorů České republiky jsme na Společnosti nezávislí a splnili jsme i další etické povinnosti vyplývající z uvedených předpisů. Domníváme se, že důkazní informace, které jsme shromáždili, poskytují dostatečný a vhodný základ pro vyjádření našeho výroku.

Odpovědnost statutárního orgánu účetní jednotky za účetní závěrku

Statutární orgán Společnosti odpovídá za sestavení účetní závěrky podávající věrný a poctivý obraz v souladu s českými účetními předpisy, a za takový vnitřní kontrolní systém, který považuje za nezbytný pro sestavení účetní závěrky tak, aby neobsahovala významné (materiální) nesprávnosti způsobené podvodem nebo chybou.

Při sestavování účetní závěrky je statutární orgán Společnosti povinen posoudit, zda je Společnost schopna nepřetržitě trvat, a pokud je to relevantní, popsat v příloze účetní závěrky záležitosti týkající se jejího nepřetržitého trvání a použití předpokladu nepřetržitého trvání při sestavení účetní závěrky, s výjimkou případů, kdy statutární orgán plánuje zrušení Společnosti nebo ukončení její činnosti, resp. kdy nemá jinou reálnou možnost než tak učinit.

Odpovědnost auditora za audit účetní závěrky

Naším cílem je získat přiměřenou jistotu, že účetní závěrka jako celek neobsahuje významnou (materiální) nesprávnost způsobenou podvodem nebo chybou a vydat zprávu auditora obsahující náš výrok. Přiměřená míra jistoty je velká míra jistoty, nicméně není zárukou, že audit provedený v souladu s výše uvedenými předpisy ve všech případech v účetní závěrce odhalí případnou existující významnou (materiální) nesprávnost. Nesprávnosti mohou vzniknout v důsledku podvodů nebo chyb a považují se za významné (materiální), pokud lze reálně předpokládat, že by jednotlivě nebo v souhrnu mohly ovlivnit ekonomická rozhodnutí, která uživatelé účetní závěrky na jejím základě přijmou.

Při provádění auditu v souladu s výše uvedenými předpisy je naší povinností uplatňovat během celého auditu odborný úsudek a zachovávat profesní skepticismus. Dále je naší povinností:

- Identifikovat a vyhodnotit rizika významné (materiální) nesprávnosti účetní závěrky způsobené podvodem nebo chybou, navrhnout a provést auditorские postupy reagující na tato rizika a získat dostatečné a vhodné důkazní informace, abychom na jejich základě mohli vyjádřit výrok. Riziko, že neodhalíme významnou (materiální) nesprávnost, k níž došlo v důsledku podvodu, je větší než riziko neodhalení významné (materiální) nesprávnosti způsobené chybou, protože součástí podvodu mohou být tajné dohody (koluze), falšování, úmyslná opomenutí, nepravdivá prohlášení nebo obcházení vnitřních kontrol statutárním orgánem.
- Seznámit se s vnitřním kontrolním systémem Společnosti relevantním pro audit v takovém rozsahu, abychom mohli navrhnout auditorские postupy vhodné s ohledem na dané okolnosti, nikoli abychom mohli vyjádřit názor na účinnost jejího vnitřního kontrolního systému.
- Posoudit vhodnost použitých účetních pravidel, přiměřenost provedených účetních odhadů a informace, které v této souvislosti statutární orgán Společnosti uvedl v příloze účetní závěrky.
- Posoudit vhodnost použití předpokladu nepřetržitého trvání při sestavení účetní závěrky statutárním orgánem a to, zda s ohledem na shromážděné důkazní informace existuje významná (materiální) nejistota vyplývající z událostí nebo podmínek, které mohou významně zpochybnit schopnost Společnosti nepřetržitě trvat. Jestliže dojdeme k závěru, že taková významná (materiální) nejistota existuje, je naší povinností upozornit v naší zprávě na informace uvedené v této souvislosti v příloze účetní závěrky, a pokud tyto informace nejsou dostatečné, vyjádřit modifikovaný výrok. Naše závěry týkající se schopnosti Společnosti nepřetržitě trvat vycházejí z důkazních informací, které jsme získali do data naší zprávy. Nicméně budoucí události nebo podmínky mohou vést k tomu, že Společnost ztratí schopnost nepřetržitě trvat.
- Vyhodnotit celkovou prezentaci, členění a obsah účetní závěrky, včetně přílohy, a dále to, zda účetní závěrka zobrazuje podkladové transakce a události způsobem, který vede k věrnému zobrazení.

Naší povinností je informovat statutární orgán a dozorčí radu mimo jiné o plánovaném rozsahu a načasování auditu a o významných zjištěních, která jsme v jeho průběhu učinili, včetně zjištěných významných nedostatků ve vnitřním kontrolním systému.

— — —

Audit provedla auditorka **Ing. Pavla Havlová**, číslo auditorského oprávnění 1956. Audit se uskutečnil ve dnech od 10. do 21. října 2024.

Zpráva auditora se předává společnosti ve dvou vyhotoveních svázaných a v jednom vyhotovení nesvázaném.

V Liberci, dne 21. 10. 2024 zprávu auditora vypracovala jménem auditorské společnosti:

AUDITEX, s.r.o.

1. máje 97/25

460 07 Liberec III Jeřáb

číslo auditorského oprávnění 9

Ing. Pavla Havlová
jednatelka společnosti

PŘÍLOHA

Účetní závěrka za účetní období od 1.9.2023 do 31.8.2024 obsahující rozvahu, výkaz zisku a ztráty a přílohu.

Příloha účetní závěrky k 31. 8. 2024

Sestavená podle zákona č. 563/1991 Sb. o účetnictví a vyhlášky č. 500/2002 Sb., kterou se provádějí některá ustanovení zákona č. 563/1991 Sb. o účetnictví, ve znění pozdějších předpisů, pro účetní jednotky, které jsou podnikateli účtujícími v soustavě podvojného účetnictví

(hodnotové údaje uvedeny v tis. Kč)

A. VŠEOBECNÉ ÚDAJE

Obchodní firma:	Městská teplárenská Turnov, s.r.o.
Sídlo:	Kosmonautů 1559, 511 01 Turnov
IČ:	25259661
Právní forma:	společnost s ručením omezeným
Zápis do veřejného rejstříku:	dne 5. listopadu 1996 v obchodním rejstříku vedeném Krajským soudem v Hradci Králové pod spisovou značkou C 10789

Předmět podnikání:

Výroba elektřiny, Topenářství, Vodoinstalatérství, Zámečnictví, Nástrojařství, Výroba tepelné energie, Rozvod tepelné energie, Montáž, opravy, revize a zkoušky vyhrazených elektrických zařízení, Výroba tepelné energie a rozvod tepelné energie, nepodléhající licenci realizovaná ze zdrojů tepelné energie s instalovaným výkonem jednoho zdroje nad 50 KW, Výroba, obchod a služby neuvedené v přílohách 1 až 3 živnostenského zákona

Okamžik sestavení účetní závěrky: 16. 10. 2024

Zaměstnanci: průměrný evidenční počet pracovníků činí 7 osob.

B. INFORMACE O POUŽITÝCH ÚČETNÍCH METODÁCH, OBECNÝCH ÚČETNÍCH ZÁSADÁCH A O ZPŮSOBECH OCENOVÁNÍ

Oceňování dlouhodobého majetku, odpisový plán

Nově nakoupený majetek je oceňován pořizovací cenou se zahrnutím veškerých vedlejších pořizovacích nákladů dle platných předpisů. Při nepeněžním vkladu do vlastního kapitálu byl DHM oceněn dle znaleckého posudku. Pro daňové účely je evidována pořizovací cena u původního vlastníka a pokračuje se v odpisování započatém původním vlastníkem.

V ostatních případech se účetní odpisy stanoví na základě ekonomické životnosti určené při zařazení majetku do evidence s tím, že z této doby vychází měsíční částka uplatněná jako účetní odpis.

DHM pořízený ve vlastní režii je oceňován v položkách přímý materiál, mzdy včetně zdravotního a sociálního zabezpečení a režie střediska údržba.

O drobném majetku do pořizovací ceny 60 tis. Kč (nehmotný) a 80 tis. Kč (hmotný) je účtováno jako o službách, resp. o zásobách (zatížení nákladů ve 100%ní výši pořizovací ceny při uvedení do užívání), dále je sledován na podrozvahových účtech. Celková pořizovací hodnota drobného majetku na podrozvahových účtech činí 2.520 tis. Kč.

Oceňování zásob

Zásoby jsou oceněny v pořizovacích cenách a používá se metoda průměrování cen materiálů na skladě.

Použitá varianta účtování zásob: A

(Materiál účtovaný přímo do spotřeby je uveden ve vnitropodnikové směrnici – zejména kancelářské potřeby a materiál nakoupený a bezprostředně spotřebovaný na opravy).

Opravné položky

Opravné položky jsou vytvářeny na základě individuálního posouzení bonity aktiv při inventarizacích. K 31.8.2024 jsou vytvořeny k pomaluobrátkovým zásobám – především náhradním dílům – v částce 400 tis. Kč. Jiný titul pro tvorbu opravných položek nevznikl.

Kurzové rozdíly a způsob uplatnění při přepočtu údajů v cizích měnách na českou měnu

Transakce v zahraniční měně jsou k datu uskutečnění účetního případu přepočítávány denním kursem ČNB. K rozvahovému dni jsou veškeré pohledávky, závazky a peněžní prostředky v zahraniční měně přepočteny kursem ČNB platným k rozvahovému dni.

Vlastní kapitál

Ostatní kapitálové fondy představují příplatky mimo základní kapitál. Dne 27.6.2024 Rada Města Turnov v působnosti valné hromady schválila poskytnutí příplatku mimo základní kapitál v částce 41.250.000,00 Kč. Do konce účetního období společnost obdržela částku 36.500.000,00 Kč. Zbýlých 4.750.000,00 Kč bylo přijato v následujícím období.

ÚČETNÍ ZÁVĚRKA

za hospodářský rok od 1.9.2023 do 31.8.2024

Obchodní firma: Městská teplárenská Turnov, s.r.o.
Sídlo: Kosmonautů 1559, 511 01 Turnov
IČ: 25259661
DIČ: CZ 25259661
Rozvahový den: 31. 8. 2024

Obsah účetní závěrky: 1) Rozvaha k 31. 8. 2024
2) Výkaz zisku a ztráty za rok končící 31. 8. 2024
3) Příloha

Okamžik sestavení účetní závěrky: 16. 10. 2024	Podpisový záznam statutárního orgánu:
---	---------------------------------------

ROZVAHA

ke dni 31. srpna 2024

(v celých tisících Kč)

Městská teplárenská Turnov, s.r.o.

Položka	AKTIVA	Běžné účetní období			Minulé úč. období
		Brutto	Korekce	Netto	Netto
	AKTIVA CELKEM	194.543	-79.121	115.422	74.514
B.	Stálá aktiva	115.961	-78.721	37.240	32.432
B.I.	Dlouhodobý nehmotný majetek	163	-163		
2.	Ocenitelná práva	163	-163		
2.1.	Software	163	-163		
B.II.	Dlouhodobý hmotný majetek	115.798	-78.558	37.240	32.432
B.II.1.	Pozemky a stavby	53.294	-35.001	18.293	18.905
1.1.	Pozemky	2.083		2.083	2.083
1.2.	Stavby	51.211	-35.001	16.210	16.822
2.	Hmotné movité věci a jejich soubory	55.756	-43.557	12.199	12.580
5.	Poskytnuté zálohy na dlouhodobý hmotný majetek a nedokončený dlouhodobý hmotný majetek	6.748		6.748	947
5.2.	Nedokončený dlouhodobý hmotný majetek	6.748		6.748	947
C.	Oběžná aktiva	78.490	-400	78.090	41.992
C.I.	Zásoby	852	-400	452	456
C.I.1.	Materiál	852	-400	452	456
C.II.	Pohledávky	1.796		1.796	4.651
C.II.2.	Krátkodobé pohledávky	1.796		1.796	4.651
2.1.	Pohledávky z obchodních vztahů	396		396	3.549
2.4.	Pohledávky - ostatní	1.400		1.400	1.102
2.4.3.	Stát - daňové pohledávky	493		493	
2.4.4.	Krátkodobé poskytnuté zálohy	907		907	1.102
C.IV.	Penežní prostředky	75.842		75.842	36.885
C.IV.1.	Peněžní prostředky v pokladně	72		72	67
2.	Peněžní prostředky na účtech	75.770		75.770	36.818
D.	Časové rozlišení aktiv	92		92	90
D.1.	Náklady příštích období	68		68	58
D.3.	Příjmy příštích období	24		24	32

Položka	PASIVA	Stav v běžném účetním období	Stav v minulém účetním období
	PASIVA CELKEM	115.422	74.514
A.	Vlastní kapitál	106.422	67.905
A.I.	Základní kapitál	43.000	43.000
A.I.1.	Základní kapitál	43.000	43.000
A.II.	Ážio a kapitálové fondy	41.092	4.592
A.II.1.	Ážio	3.492	3.492
2.	Kapitálové fondy	37.600	1.100
2.1.	<i>Ostatní kapitálové fondy</i>	<i>37.600</i>	<i>1.100</i>
A.III.	Fondy ze zisku	2.142	2.017
A.III.1.	Ostatní rezervní fond	1.540	1.411
2.	Statutární a ostatní fondy	602	606
A.IV.	Výsledek hospodaření minulých let (+/-)	18.032	15.716
A.IV.1.	Nerozdělený zisk nebo neuhrazená ztráta minulých let (+/-)	18.032	15.716
A.V.	Výsledek hospodaření běžného účetního období (+/-)	2.156	2.580
B. + C.	Cizí zdroje	7.287	5.675
C.	Závazky	7.287	5.675
C.I.	Dlouhodobé závazky	3.378	3.123
8.	Odložený daňový závazek	3.378	3.123
C.II.	Krátkodobé závazky	3.909	2.552
3.	Krátkodobé přijaté zálohy	2.572	958
4.	Závazky z obchodních vztahů	241	208
8.	Závazky - ostatní	1.096	1.386
8.3.	<i>Závazky k zaměstnancům</i>	<i>502</i>	<i>465</i>
8.4.	<i>Závazky ze sociálního zabezpečení a zdravotního pojištění</i>	<i>279</i>	<i>255</i>
8.5.	<i>Stát - daňové závazky a dotace</i>	<i>158</i>	<i>516</i>
8.6.	<i>Dohadné účty pasivní</i>	<i>157</i>	<i>149</i>
8.7.	<i>Jiné závazky</i>		<i>1</i>
D.	Časové rozlišení pasiv	1.713	934
D.1.	Výdaje příštích období	1.713	934

Zpráva statutárního orgánu Městská teplařenská Turnov, s.r.o., Turnov
o vztazích mezi ovládající a ovládanou osobou a o vztazích mezi ovládanou
osobou a ostatními ovládanými osobami stejnou ovládající osobou
dle ust. § 82 ZOK
za účetní období od 1.9.2023 do 31.8.2024

ODDÍL I.

PROPOJENÉ OSOBY

1. Ovládaná osoba

Obchodní firma: **Městská teplařenská Turnov, s.r.o.**
Sídlo: Kosmonautů 1559, 511 01 Turnov
IČ: 25259661

Společnost je zapsána v obchodním rejstříku u Krajského soudu v Hradci Králové dnem 5.11.1996 v oddílu C, číslo vložky 10789.

Ovládaná osoba je obchodní společností s následujícím předmětem podnikání:

Výroba elektřiny, Topenářství, Vodoinstalatérství, Zámečnictví, Nástrojařství, Výroba tepelné energie, Rozvod tepelné energie, Montáž, opravy, revize a zkoušky vyhrazených elektrických zařízení, Výroba tepelné energie a rozvod tepelné energie, nepodléhající licenci realizovaná ze zdrojů tepelné energie s instalovaným výkonem jednoho zdroje nad 50 KW, výroba, obchod a služby neuvedené v přílohách 1 až 3 živnostenského zákona

2. Ovládající osoba

Ovládající osobou je jediný společník Město Turnov, Dvořákova 334, IČ 00276227.

3. Ostatní ovládané osoby

Ovládající osoba ovládá tyto další společnosti:

- ⇒ KULTURNÍ CENTRUM TURNOV, s.r.o., Markova 311, 511 01 Turnov, IČ 25958941
- ⇒ MĚSTSKÁ SPORTOVNÍ TURNOV, s.r.o., Jana Palacha 804, 511 01 Turnov, IČ 25941640
- ⇒ Technické služby Turnov, s.r.o., Sobotecká 2055, 511 01 Turnov, IČ 25260260
- ⇒ Turnovské odpadové služby, s.r.o., Sobotecká 2055, 511 01 Turnov, IČ 05571065

Jako statutární orgán prohlašuji jménem ovládané osoby, že mimo výše uvedených subjektů oznámených mi ovládající osobou, mi nejsou známy žádné další osoby, které by byly ovládané ovládající osobou. Rovněž mi nejsou známy ani jiné ovládající osoby, jež by naši společnost ovládaly.

ODDÍL II.

VZTAHY MEZI PROPOJENÝMI OSOBAMI

Struktura vztahů mezi výše uvedenými osobami:

Ovládající osoba je jediným společníkem ve společnostech uvedených v oddílu I, bodu 3. Statutární orgán ovládané osoby prohlašuje, že mu nejsou známy žádné skutečnosti zakládající jakékoli kapitálové propojení mezi ovládanou osobou a některou z ostatních ovládaných osob (tj., že by ovládaná osoba byla majetkovým podílníkem v jiné ostatní ovládané osobě).

Úloha ovládané osoby ve struktuře vztahů:

Ovládaná osoba zajišťuje poskytování služeb obyvatelstvu města Turnov, případně dalším subjektům především v oblasti dodávek tepla a teplé užitkové vody.

Způsob a prostředky ovládnání:

Ovládající osoba disponuje obchodním podílem tak, jak je uvedeno v předchozím oddílu. Jmenuje statutární orgán a dozorčí radu.

Přehled vzájemných smluv mezi osobou ovládanou a osobou ovládající a mezi osobami ovládanými:

Ovládající osoba provádí pro ovládanou osobu likvidaci odpadu za cenových podmínek obvyklých v běžných obchodních vztazích. Dále ovládající osoba pronajala osobě ovládané výměník. Výše nájemného je rovněž stanovena na úrovni běžné v obchodních vztazích mezi nezávislými subjekty.

V běžném období ovládající osoba poskytla osobě ovládané příplatek mimo základní kapitál.

Ovládaná osoba dodává osobě ovládající tepelnou energii za cenových podmínek obvyklých v běžných obchodních vztazích.

Posouzení skutečnosti, zda vznikla ovládané osobě újma a posouzení jejího vyrovnání podle §§ 71 a 72 ZOK:

Ze strany ovládající osoby a ostatních ovládaných osob nedošlo za účetní období od 1.9.2023 do 31.8.2024 ke vzniku újmy vůči společnosti Městská teplárenská Turnov jako ovládané osobě. Protiplnění poskytovaných plnění bylo prováděno výhradně finančním vypořádáním bez zvýhodnění či znevýhodnění jakékoliv strany.

V souvislosti s uzavřením uvedených smluv či souvisejících opatření statutární orgán nezaznamenal žádnou újmu, která by vznikla ovládané osobě. V zájmu předejití možné újmy na straně ovládané osoby, statutární orgán prohlašuje výše uvedené smlouvy, dle dohody jejich účastníků, za důvěrné a z uvedeného důvodu nedává jejich obsah ve všeobecnou známost.

Statutární orgán ovládané osoby prohlašuje, že si není vědom uzavření žádné ze smluv či přijetí opatření, na jejichž základě by došlo ke znevýhodnění či zvýhodnění anebo k újmě ovládané osoby, jakož i k újmě některé z ostatních ovládaných osob.

Zhodnocení výhod a nevýhod vyplývajících ve vztahů mezi ovládající a ovládanou osobou a o vztazích mezi ovládanou osobou a ostatními ovládanými osobami stejnou ovládající osobou:

Statutární orgán ovládané osoby konstatuje, že ve vztazích převládají pro ovládanou osobu výhody, neplynou z nich žádná relevantní rizika. Ke vzniku újmy k tíži ovládané osoby v účetním období nedošlo, proto nebude aplikován § 71, případně § 72 ZOK, o vyrovnání újmy.

ODDÍL III. ZÁVĚR

Tato zpráva byla zpracována statutárním orgánem ovládané osoby dne 8. října 2024. Zpráva bude předložena jedinému společníkovi společně s účetní závěrkou a v zákonném termínu bude zveřejněna způsobem shodným s uveřejňováním účetní závěrky.

Ing. Jiří Brož
jednatel společnosti